

## 外食市場調査(2015年5月度)

2015年5月の外食市場規模は 3,531億円 (前年同月比+147億円・東名阪3圏域計)

外食単価は6カ月連続で前年より上昇

外食実施率 (78.3%) も過去3番目の高水準

株式会社リクルートライフスタイル(本社：東京都千代田区、代表取締役社長：浅野健)に設置された「食」に関する調査・研究機関「ホットペッパーグルメリサーチセンター」(<http://grc.hotpepper.jp/>)では、東名阪の男女約10,000人を対象とする2015年5月度の「外食市場調査」を実施しましたので調査結果をご報告いたします。

### 【今月のポイント】

外食市場規模は東名阪3圏域合計で前年同月比(以下、前年比)+147億円の3,531億円。過去1年ではピークの12月に次ぐ2番目の規模を記録し、送別会シーズンの3月を上回った。外食単価が6カ月連続で前年比で上昇し、また、外食実施率が78.3%と調査開始以来3番目に多い実施率を記録したことが市場規模の拡大につながった。5月は全国的に好天に恵まれ、気温も上昇し夏日や真夏日を記録する日が多かったことで外食機会につながったと考えられる。性年代別では特に、20代男女および30代男性が80%を超える外食実施率で市場全体をけん引した。業態別には「和食」「焼肉・ステーキ」「ファミレス・回転寿司」などで、前月からの市場規模の伸びが大きく、「食事主体」業態の好調さがここのところ目立つ。

### 【3圏域計(首都圏・関西圏・東海圏)】 [P3]

- 2015年5月の外食(※1)実施率は78.3%(前月比増減+3.7pt、前年比増減+1.5pt)
- 2015年5月の外食頻度(※2)は4.31回/月(前月比増減+0.16回、前年比増減-0.02回)
- 2015年5月の外食単価は2,513円(前月比増減+26円、前年比増減+91円)
- 2015年5月の外食市場規模(※3)は3,531億円(前月比増減+319億円、前年比増減+147億円)

※1 外食：夕方以降の食事について、お店で食事した場合を対象。消費地の範囲として、各圏域の居住者が各圏域の対象都府県内でおこなった外食を対象としており、圏域外でおこなった外食は含んでいない。また、夕方以降、1日2回までの外食を含む

※2 外食頻度：外食実施者の1カ月あたりの平均外食回数

※3 外食市場規模：各圏域の当該年齢人口(14年3月までH22国勢調査、14年4月からH24人口推計、15年4月からH25人口推計)  
 ×外食実施率×外食頻度×外食単価で算出

(参考)基準人口(前年度比)は、3圏域・計：-0.8%、首都圏：-0.6%、関西圏：-1.0%、東海圏：-0.7%

### 【圏域別】 [P3]

- 外食実施率は、首都圏：78.4%(前年比増減+1.4pt)、関西圏：77.5%(同+2.1pt)、東海圏：79.1%(同+0.8pt)
- 外食頻度は、首都圏：4.49回/月(前年比増減-0.13回)、関西圏：4.24回/月(同+0.20回)、東海圏：3.76回/月(同-0.06回)
- 外食単価は、首都圏：2,579円(前年比増減+90円)、関西圏：2,558円(同+127円)、東海圏：2,132円(同+19円)
- 外食市場規模は、首都圏：2,146億円(前年比増減+40億円)、関西圏：981億円(同+108億円)、東海圏：404億円(同-1億円)

### 【業態別】(3圏域計) [P6-7]

- 業態別の市場規模は、前月との比較で【和食料理店】(前月比増減+61億円)でプラス幅が最も大きく、次いで【焼肉、ステーキ、ハンバーグ等の専門店】(前月比増減+47億円)、【ファミリーレストラン、回転すし等】(前月比増減+46億円)が続く。

【本件に関するお問い合わせ先】

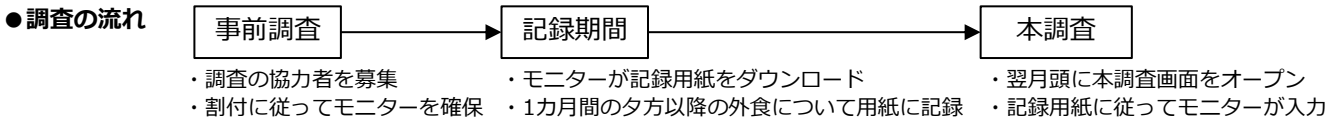
<https://www.recruit-lifestyle.co.jp/support/press/>

# 外食市場調査(2015年5月度) 調査概要

- **調査目的** 首都圏、関西圏、東海圏における、夕方以降の外食市場規模を把握することを目的に実施。  
また、業態別の市場規模や、性年代・居住区域別の外食の実態を明らかにすることも目的とした。
- **調査対象** 首都圏、関西圏、東海圏の各圏域中心部からの鉄道距離が、おおむね首都圏：90分圏、関西圏：80分圏、東海圏：60分圏の市区町村に住む20～69歳の男女（株式会社マクロミルの登録モニター）

調査対象	首都圏	関西圏	東海圏
調査対象者の居住地の範囲	・東京都（一部除外）・神奈川県（一部除外） ・千葉県（県東・県南の一部除外） ・埼玉県（県西の一部除外）・茨城県の一部	・大阪府全域・兵庫県（県北の一部除外） ・京都府（府北の一部除外） ・奈良県の一部・滋賀県の一部	・愛知県（一部除外） ・岐阜県の一部 ・三重県の一部

- **調査方法** インターネットによる調査



- **割付の設定** 本調査では、回答者の偏りをできるだけなくするために、性別2区分×年代別5区分（20代/30代/40代/50代/60代）×地域25区分＝250区分で割付をおこなって回収した。

- **集計方法** 本調査結果はH25人口推計に基づいて性別2区分×年代別5区分×地域25区分＝250区分でウェイトバック集計をおこなっている。※前年度調査で使用した基準人口に県×性年代別のH24人口推計→H25人口推計の減少率をあてて計算

- **サンプル数**

事前調査					本調査				
実施期間	配信数	回収数	回収率	本調査対象者数	実施期間	配信数	回収数	回収率	有効回答数
2015年4月20日(月)～ 2015年4月30日(木)	266,795件	37,786件	14.2%	17,198件	2015年6月1日(月)～ 2015年6月8日(月)	13,738件	10,154件	73.9%	10,042件

- **個人単位**

3圏域計	居住圏域			性年代									
	首都圏	関西圏	東海圏	男性/ 20歳代	男性/ 30歳代	男性/ 40歳代	男性/ 50歳代	男性/ 60歳代	女性/ 20歳代	女性/ 30歳代	女性/ 40歳代	女性/ 50歳代	女性/ 60歳代
	10,042 100.0	5,695 56.7	2,812 28.0	1,535 15.3	872 8.7	1,087 10.8	1,192 11.9	881 8.8	1,019 10.1	832 8.3	1,054 10.5	1,151 11.5	874 8.7

上段：件数(件)、下段：構成比(%)

- **外食単位**

(圏域内での外食のみ)

3圏域計	消費圏域		
	首都圏	関西圏	東海圏
	33,852 100.0	20,048 59.2	9,241 27.3

※ウェイトバックによる補正後の件数と構成比

## 本調査における定義・設定等

- **本調査での「外食」は、夕方以降の食事について、お店で食事した場合を対象**

- ・飲酒のみ、喫茶のみの場合も含まれる。
- ・夕方以降、複数回外食した場合、1日あたり2回まで（2軒目まで）の外食を含んでいる。

- **消費地の範囲の設定**

- ・消費地の範囲は、各圏域の居住者が各圏域の対象都府県内でおこなった外食を対象としており、**圏域外（圏域外の都道府県や海外）でおこなった外食は含んでいない。**ただし、圏域内への旅行・出張は含まれる。

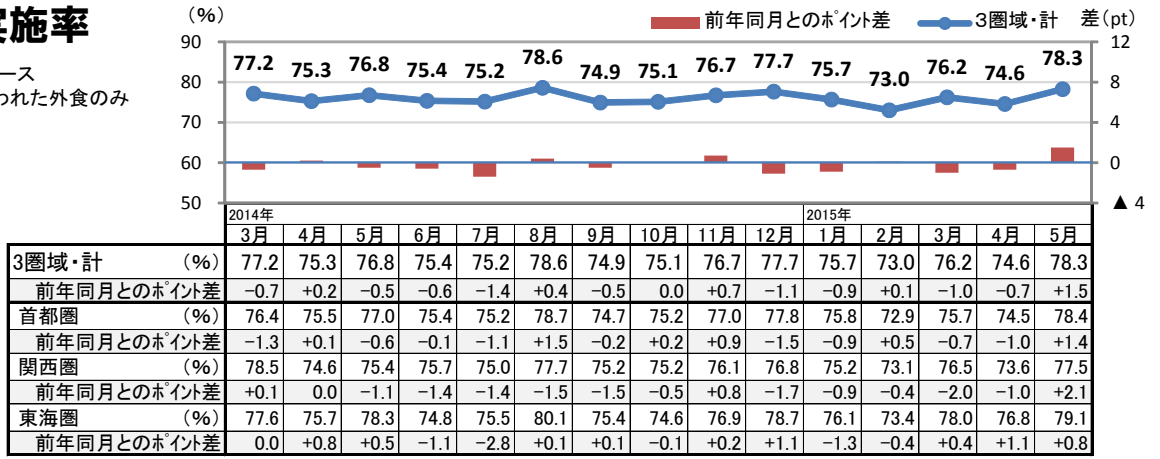
対象範囲	首都圏	関西圏	東海圏
消費地の対象範囲	・東京都・神奈川県・千葉県 ・埼玉県・茨城県	・大阪府・兵庫県・京都府 ・奈良県・滋賀県	・愛知県・岐阜県・三重県

- **外食した店の業態** ・外食1回につき次の25分類から当てはまるものを1つ聴取、本リリースではうち16業態を掲出。

選択肢	1 和食料理店(すし、割烹、料亭、郷土料理専門店等)	食事を主体とする業態の店	選択肢	13 居酒屋(焼鳥、串焼き、串揚げなど、飲酒メインの業態を含む)	飲酒主体		
	2 中華料理店(ラーメン専門店を除く)			14 バー、バル、ワインバー、ビアホール、パブ			
	3 レストラン(ファミリーレストラン以外)、食堂、ダイニング、洋食店(フレンチ・イタリアン以外)			15 カラオケボックス			
	4 フレンチ・イタリアン料理店(ファミリーレストラン以外)			16 スナック、ナイトクラブ、キャバレー			
	5 アジアン料理店			17 その他の飲酒を主体とする業態の店			
	6 その他の各国料理店			18 ファストフード(ハンバーガー、サンドイッチ等)			
	7 焼肉、ステーキ、ハンバーグ等の専門店			19 牛丼、カレー等、一品もの専売業態		軽食主体	
	8 お好み焼き、鉄板焼き等の専門店			20 立食のラーメン、うどん・そば業態			
	9 すき焼き、しゃぶしゃぶ、鍋、おでん等の専門店			21 喫茶店・カフェ			
	10 ファミリーレストラン、回転すし等			22 その他の軽食を主体とする業態の店			
	11 ラーメン、そば、うどん、パスタ、ピザ等の専門店			23 ホテルや各種会場(披露宴・セレモニー等)			その他
	12 その他の食事を主体とする業態の店			24 旅行・出張先のホテルや旅館			
	25 その他( )						

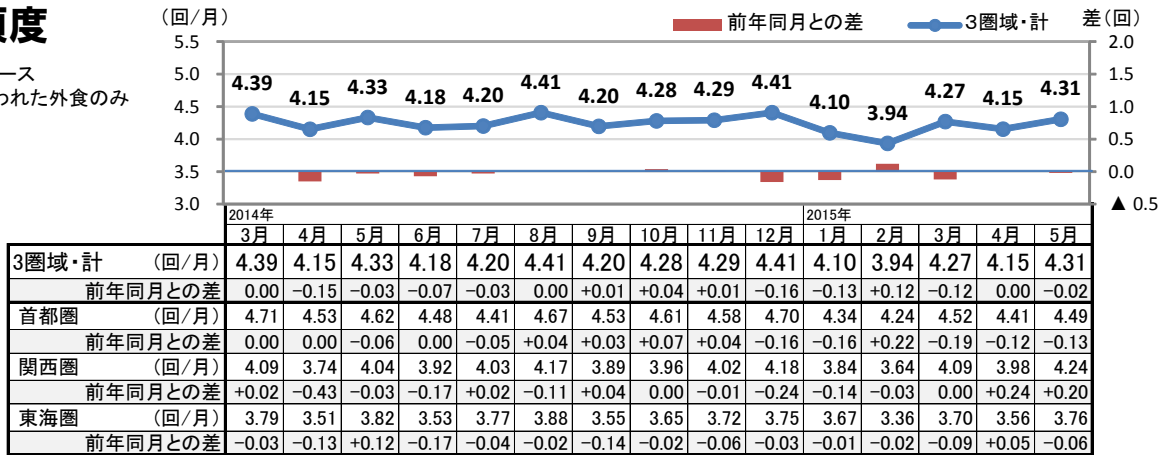
# 1. 外食実施率

※個人単位集計ベース  
※圏域内でおこなわれた外食のみ



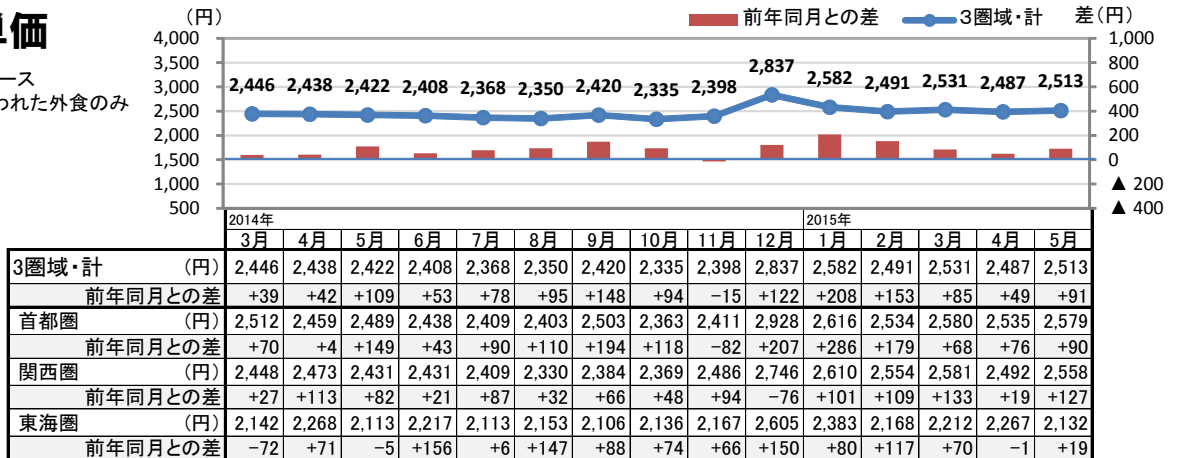
# 2. 外食頻度

※個人単位集計ベース  
※圏域内でおこなわれた外食のみ  
※外食実施者のみ



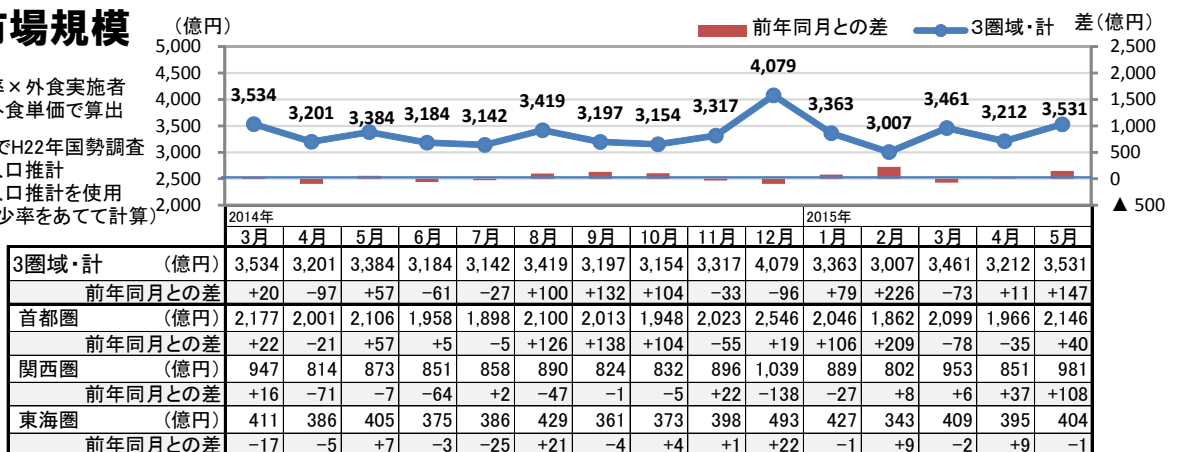
# 3. 外食単価

※外食単位集計ベース  
※圏域内でおこなわれた外食のみ  
※外食実施者のみ



# 4. 外食市場規模

※人口×外食実施率×外食実施者の平均外食頻度×外食単価で算出  
※人口は14年3月までH22年国勢調査  
14年4月からH24年人口推計  
15年4月からH25年人口推計を使用  
(県×年代別の減少率をあてて計算)

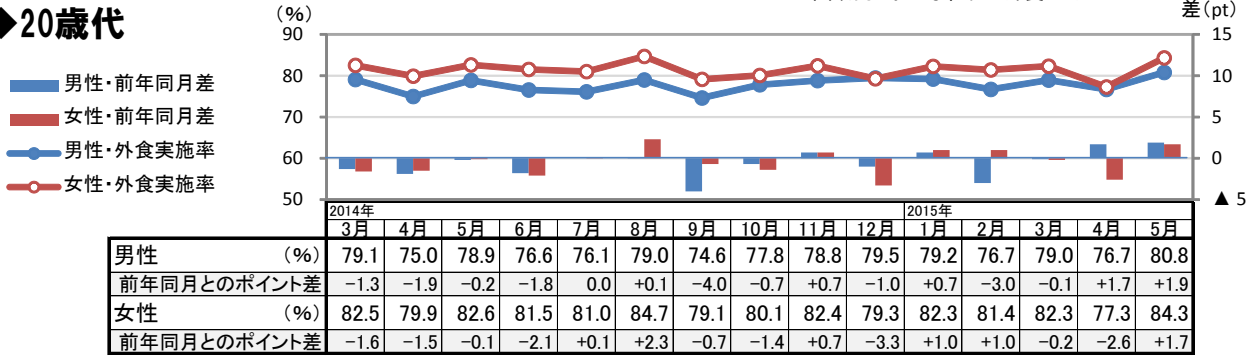


<参考>14年度  
→15年度の基準人口の減少率  
3圏域・計:-0.8%  
首都圏:-0.6%  
関西圏:-1.0%  
東海圏:-0.7%

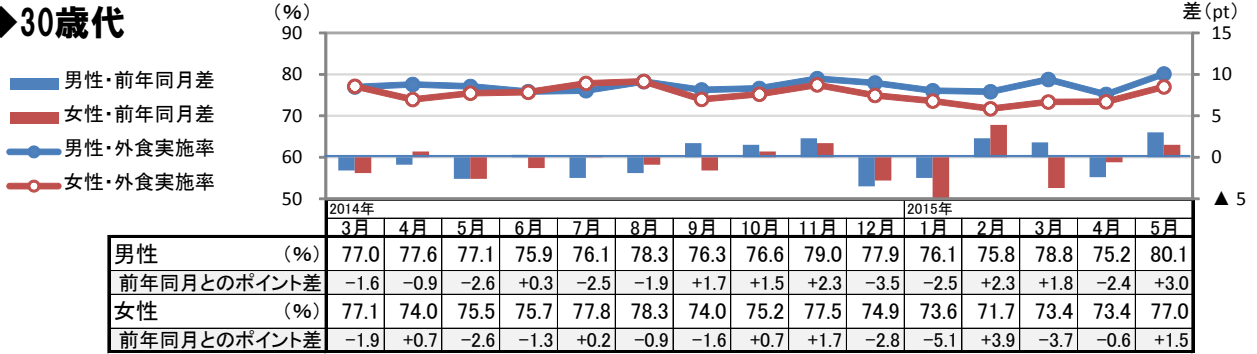
## 5. 性年代別 外食実施率 【3圏域・計】

※個人単位集計ベース  
※圏域内でおこなわれた外食のみ

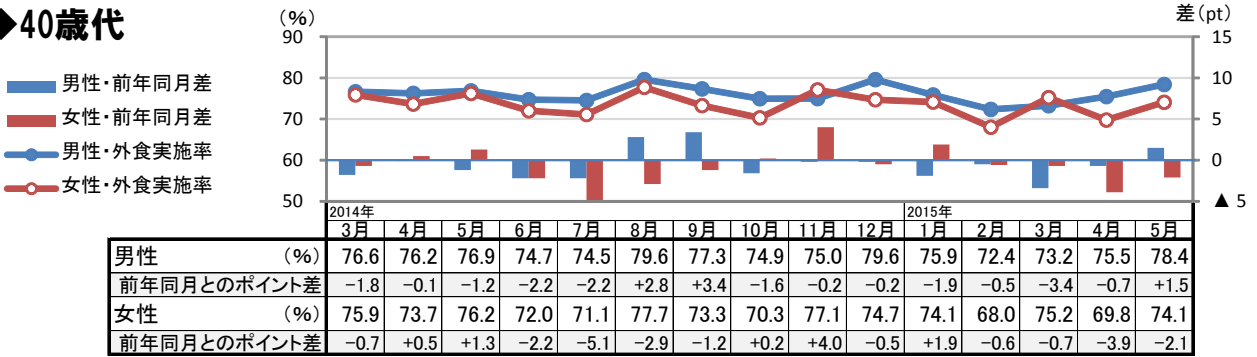
### ◆20歳代



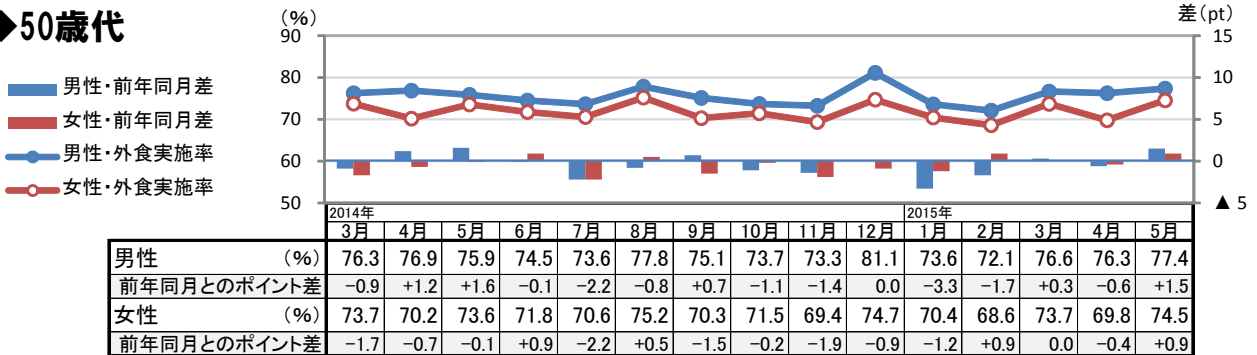
### ◆30歳代



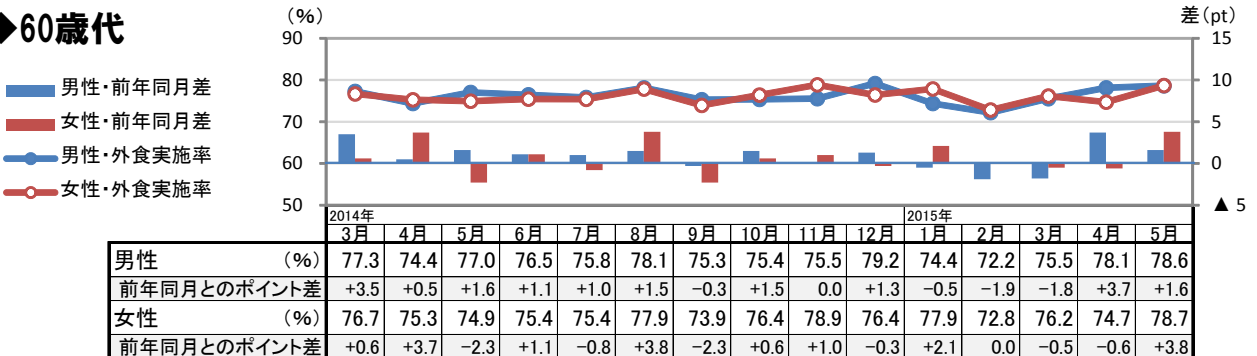
### ◆40歳代



### ◆50歳代



### ◆60歳代

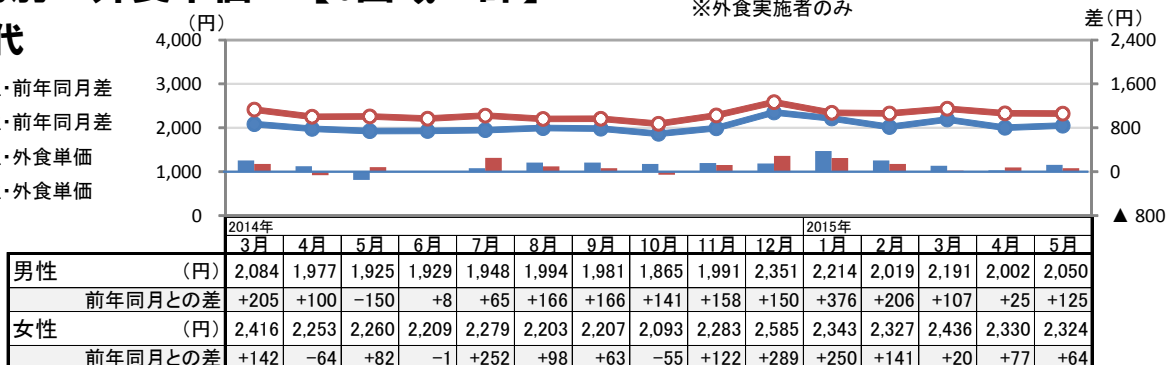


## 6. 性年代別 外食単価 【3圏域・計】

※外食単位集計ベース  
 ※圏域内でおこなわれた外食のみ  
 ※外食実施者のみ

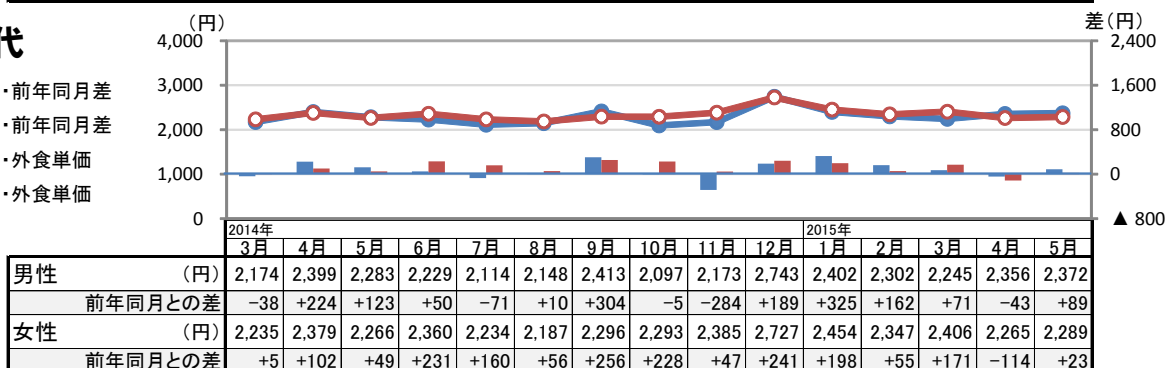
### ◆20歳代

- 男性・前年同月差
- 女性・前年同月差
- 男性・外食単価
- 女性・外食単価



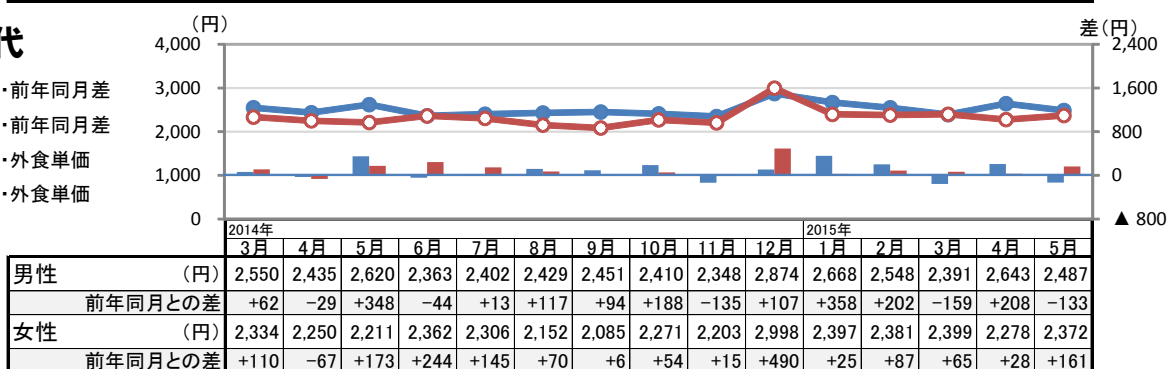
### ◆30歳代

- 男性・前年同月差
- 女性・前年同月差
- 男性・外食単価
- 女性・外食単価



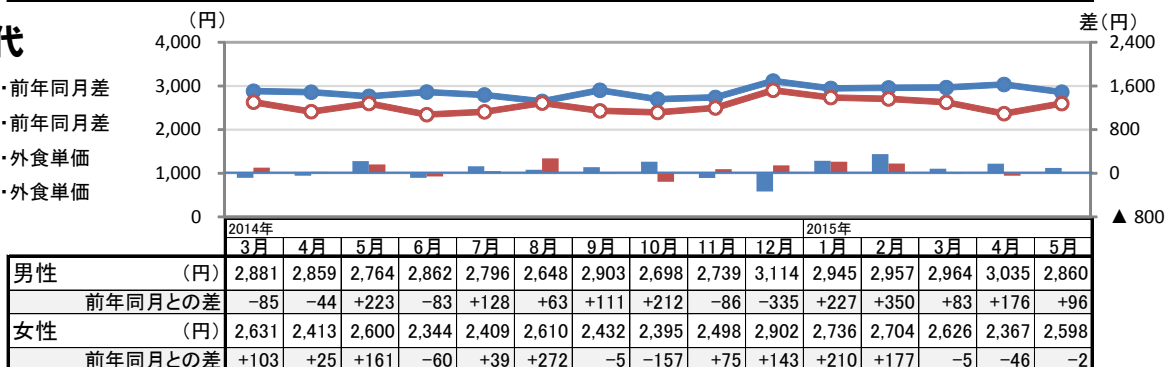
### ◆40歳代

- 男性・前年同月差
- 女性・前年同月差
- 男性・外食単価
- 女性・外食単価



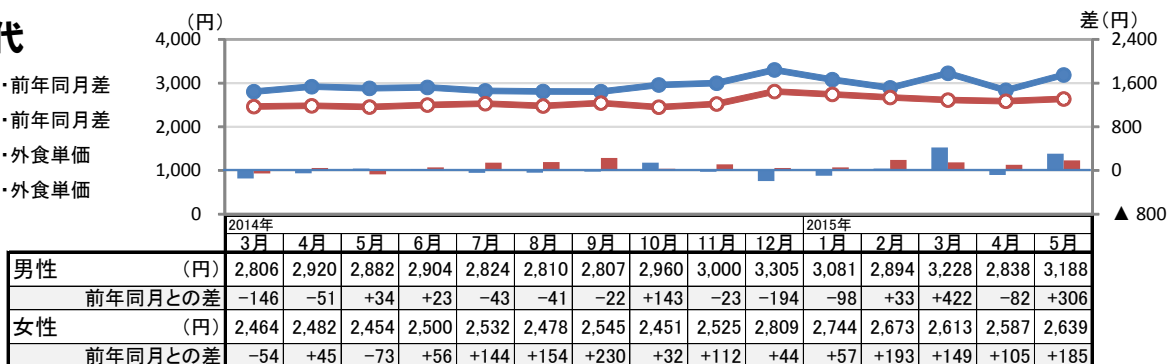
### ◆50歳代

- 男性・前年同月差
- 女性・前年同月差
- 男性・外食単価
- 女性・外食単価



### ◆60歳代

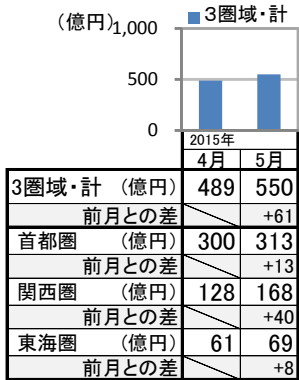
- 男性・前年同月差
- 女性・前年同月差
- 男性・外食単価
- 女性・外食単価



## 7. 業態別 外食市場規模

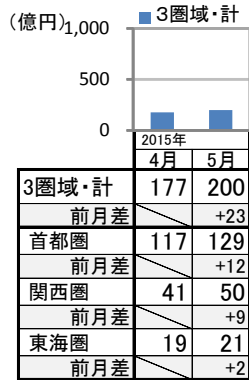
※外食市場規模は、各圏域の延べ外食回数×各圏域における業態シェア  
×各業態の単価で算出 ※業態は、25分類のうち16業態を掲出

### ◆和食料理店



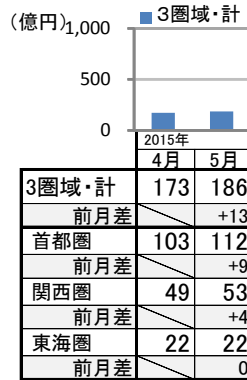
※すし、割烹、料亭、郷土料理専門店等を含む

### ◆中華料理店



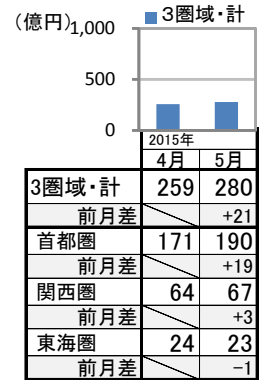
※ラーメン専業店は除く

### ◆レストラン、食堂



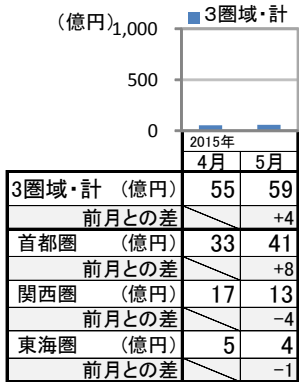
※ダイニング、洋食店を含む

### ◆フレンチ・イタリアン料理店

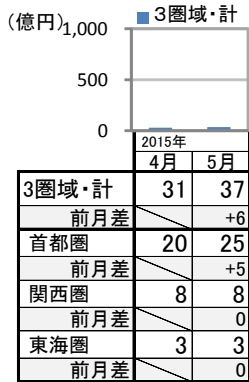


※ファミリーレストラン以外

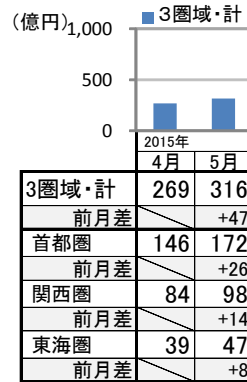
### ◆アジア料理店



### ◆その他の各国料理店

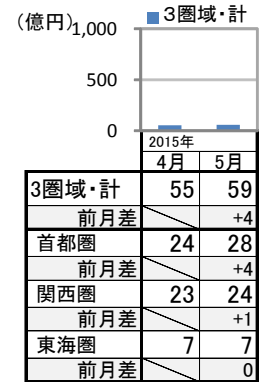


### ◆焼肉、ステーキ等の専業店

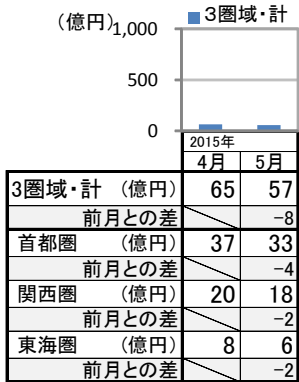


※ハンバーグを含む

### ◆お好み焼き、鉄板焼き等の専業店

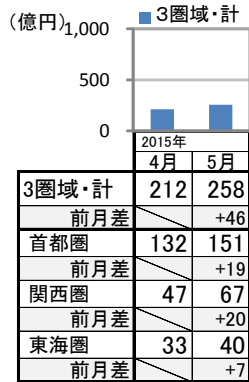


### ◆すき焼き、しゃぶしゃぶ、鍋等の専業店

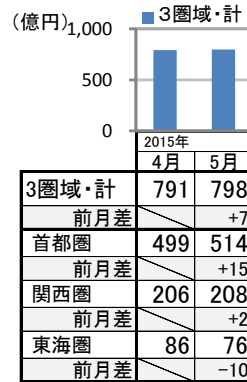


※おでんを含む

### ◆ファミリーレストラン、回転すし等

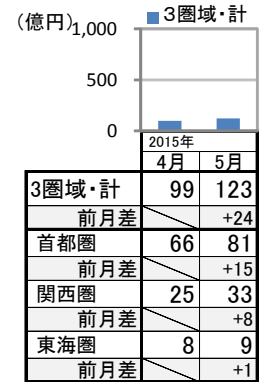


### ◆居酒屋



※焼鳥、串焼き、串揚げなどを含む

### ◆バー、バル、ワインバー

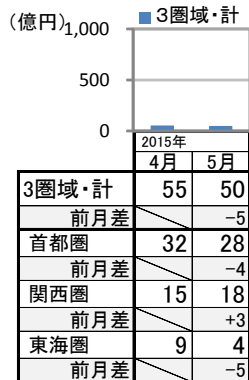


※ビアホール、パブを含む

### ◆カラオケボックス



### ◆スナック、ナイトクラブ

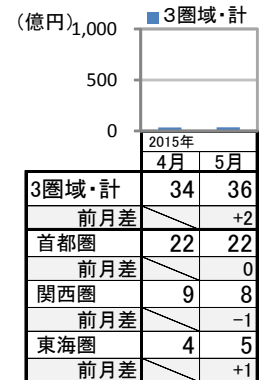


※キャバレーを含む

### ◆ファストフード



### ◆牛丼、カレー等、一品もの専業業態



## 8. 業態別 外食単価・延べ外食回数

※外食単価は、各業態の店でおこなわれた外食ベース  
 ※延べ外食回数は、各圏域の延べ外食回数×各圏域  
 における業態シェアで算出  
 ※業態は、25分類のうち16業態を掲出

### 【3圏域・計】

	2015年5月															
	食事主体の店										飲酒主体の店				軽食主体の店	
	1 和食料理店 (すし、 割烹、 料亭、 郷土料理 専門店等)	2 中華料理店 (ラーメン 専門店除 く)	3 レスト ラン、食 堂、ダイ ニング、 洋食店	4 フレン チ・イタ リアン 料理店	5 アジア ン料理 店	6 その他 の各国 料理店	7 焼肉、ス テーキ、 ハン バーグ 等の専 業店	8 お好み 焼き、鉄 板焼き 等の専 業店	9 すき焼 き、しゃ ぶしゃ ぶ、鍋、 おでん 等の専 業店	10 ファミ リーレ ストラ ン、回転 すし等	11 居酒屋 (焼鳥、 串焼き、 串揚げ などを 含む)	12 バー、 バル、 ワイン バー、ビ アホー ル、パブ	13 カラオ ケボッ クス	14 スナッ ク、ナイ トクラ ブ、キャ パレー	15 ファス トフー ド	16 牛丼、カ レー等、 一品も の専売 業態
外食単価 (円)	3,665	2,218	2,077	3,977	2,623	2,830	3,325	2,496	3,711	1,403	3,356	3,591	2,287	7,206	776	659
前月との差	-170	+90	+48	-26	-60	+80	+30	+123	-52	+42	-67	-193	-279	-753	+65	+11
延べ外食回数 (万回)	1,500	900	895	703	223	129	951	236	154	1,838	2,377	343	58	70	254	546
前月との差	+225	+68	+40	+57	+19	+17	+134	+5	-19	+278	+65	+81	0	+1	-15	+16

### 【首都圏】

	2015年5月															
	食事主体の店										飲酒主体の店				軽食主体の店	
	1 和食料理店 (すし、 割烹、 料亭、 郷土料理 専門店等)	2 中華料理店 (ラーメン 専門店除 く)	3 レスト ラン、食 堂、ダイ ニング、 洋食店	4 フレン チ・イタ リアン 料理店	5 アジア ン料理 店	6 その他 の各国 料理店	7 焼肉、ス テーキ、 ハン バーグ 等の専 業店	8 お好み 焼き、鉄 板焼き 等の専 業店	9 すき焼 き、しゃ ぶしゃ ぶ、鍋、 おでん 等の専 業店	10 ファミ リーレ ストラ ン、回転 すし等	11 居酒屋 (焼鳥、 串焼き、 串揚げ などを 含む)	12 バー、 バル、 ワイン バー、ビ アホー ル、パブ	13 カラオ ケボッ クス	14 スナッ ク、ナイ トクラ ブ、キャ パレー	15 ファス トフー ド	16 牛丼、カ レー等、 一品も の専売 業態
外食単価 (円)	3,763	2,370	2,115	4,169	2,632	2,973	3,365	2,946	3,824	1,433	3,441	3,741	2,492	7,832	779	630
前月との差	-256	+15	+46	-17	+112	+242	+126	+226	+64	+38	-10	-152	-157	-105	+54	-3
延べ外食回数 (万回)	831	542	527	455	156	85	511	95	87	1,055	1,494	216	37	36	160	357
前月との差	+84	+47	+31	+46	+25	+11	+60	+6	-11	+111	+47	+47	-2	-4	-18	+14

### 【関西圏】

	2015年5月															
	食事主体の店										飲酒主体の店				軽食主体の店	
	1 和食料理店 (すし、 割烹、 料亭、 郷土料理 専門店等)	2 中華料理店 (ラーメン 専門店除 く)	3 レスト ラン、食 堂、ダイ ニング、 洋食店	4 フレン チ・イタ リアン 料理店	5 アジア ン料理 店	6 その他 の各国 料理店	7 焼肉、ス テーキ、 ハン バーグ 等の専 業店	8 お好み 焼き、鉄 板焼き 等の専 業店	9 すき焼 き、しゃ ぶしゃ ぶ、鍋、 おでん 等の専 業店	10 ファミ リーレ ストラ ン、回転 すし等	11 居酒屋 (焼鳥、 串焼き、 串揚げ などを 含む)	12 バー、 バル、 ワイン バー、ビ アホー ル、パブ	13 カラオ ケボッ クス	14 スナッ ク、ナイ トクラ ブ、キャ パレー	15 ファス トフー ド	16 牛丼、カ レー等、 一品も の専売 業態
外食単価 (円)	3,790	2,161	2,165	3,805	2,819	2,646	3,520	2,208	3,794	1,394	3,146	3,317	1,939	7,009	757	704
前月との差	+73	+332	+181	-5	-371	-373	-155	-23	-69	+97	-170	-144	-513	-311	+140	+44
延べ外食回数 (万回)	444	233	243	177	46	31	278	109	47	479	660	100	14	25	65	116
前月との差	+99	+8	-3	+9	-7	+4	+50	+5	-6	+113	+40	+28	+2	+5	+3	-14

### 【東海圏】

	2015年5月															
	食事主体の店										飲酒主体の店				軽食主体の店	
	1 和食料理店 (すし、 割烹、 料亭、 郷土料理 専門店等)	2 中華料理店 (ラーメン 専門店除 く)	3 レスト ラン、食 堂、ダイ ニング、 洋食店	4 フレン チ・イタ リアン 料理店	5 アジア ン料理 店	6 その他 の各国 料理店	7 焼肉、ス テーキ、 ハン バーグ 等の専 業店	8 お好み 焼き、鉄 板焼き 等の専 業店	9 すき焼 き、しゃ ぶしゃ ぶ、鍋、 おでん 等の専 業店	10 ファミ リーレ ストラ ン、回転 すし等	11 居酒屋 (焼鳥、 串焼き、 串揚げ などを 含む)	12 バー、 バル、 ワイン バー、ビ アホー ル、パブ	13 カラオ ケボッ クス	14 スナッ ク、ナイ トクラ ブ、キャ パレー	15 ファス トフー ド	16 牛丼、カ レー等、 一品も の専売 業態
外食単価 (円)	3,058	1,662	1,747	3,177	2,122	2,329	2,869	2,125	2,987	1,312	3,418	3,430	1,908	5,105	797	732
前月との差	-255	-61	-209	-216	-274	+85	+21	+192	-555	-11	-110	-576	-396	-4,302	-24	+19
延べ外食回数 (万回)	225	125	125	71	21	13	162	31	19	304	223	28	7	8	29	73
前月との差	+42	+14	+12	+1	+2	+2	+24	-7	-3	+55	-22	+7	0	-1	-1	+16

## <参考>過去調査の調査概要

			2014年 3月度	2014年 4月度	2014年 5月度	2014年 6月度	2014年 7月度	2014年 8月度	2014年 9月度	
事前調査	実施期間		14/2/20(木) ~2/28(金)	14/3/20(木) ~3/31(月)	14/4/21(月) ~4/28(月)	14/5/22(木) ~6/2(月)	14/6/20(金) ~6/30(月)	14/7/23(水) ~8/1(金)	14/8/22(金) ~9/1(月)	
	配信数(件)		276,296	286,182	279,468	276,807	285,260	285,317	244,617	
	回収数(件)		41,028	41,232	39,829	39,603	40,790	39,703	36,074	
	回収率		14.8%	14.4%	14.3%	14.3%	14.3%	13.9%	14.7%	
	本調査対象者数		18,273	18,095	18,125	18,240	18,285	17,425	15,918	
本調査	実施期間		14/4/1(火) ~4/7(月)	14/5/1(木) ~5/8(木)	14/6/2(月) ~6/9(月)	14/7/1(火) ~7/8(火)	14/8/1(金) ~8/7(木)	14/9/1(月) ~9/8(月)	14/10/1(水) ~10/7(火)	
	配信数(件)		13,322	13,316	13,395	13,379	13,328	13,127	13,215	
	回収数(件)		9,871	9,844	10,073	10,031	9,688	9,811	9,841	
	回収率		74.1%	73.9%	75.2%	75.0%	72.7%	74.7%	74.5%	
	有効回答数(件)		9,765	9,735	9,947	9,907	9,592	9,728	9,738	
集計サンプル数	個人単位	居住圏域	3圏域計(件)	9,765	9,735	9,947	9,907	9,592	9,728	9,738
			首都圏(件)	5,516	5,514	5,634	5,611	5,433	5,510	5,516
			関西圏(件)	2,755	2,734	2,793	2,782	2,694	2,732	2,735
			東海圏(件)	1,494	1,487	1,520	1,514	1,465	1,486	1,488
	外食単位	消費圏域	3圏域計(件)	33,069	30,438	33,092	31,189	30,305	33,705	30,633
			首都圏(件)	19,829	18,863	20,042	18,940	17,994	20,242	18,642
			関西圏(件)	8,851	7,627	8,507	8,255	8,137	8,844	8,011
			東海圏(件)	4,389	3,948	4,543	3,993	4,174	4,619	3,980

※集計サンプル数はウェイトバックによる補正後の件数

※外食単位は、圏域内でおこなわれた外食のみ

			2014年 10月度	2014年 11月度	2014年 12月度	2015年 1月度	2015年 2月度	2015年 3月度	2015年 4月度	
事前調査	実施期間		14/9/19(金) ~9/30(火)	14/10/23(木) ~10/31(金)	14/11/21(金) ~12/1(月)	14/12/18(木) ~12/26(金)	15/1/22(木)~ 1/30(金)	15/2/20(金)~ 2/27(金)	15/3/24(火)~ 3/31(火)	
	配信数(件)		251,615	277,411	259,048	273,544	280,326	267,984	294,323	
	回収数(件)		38,894	37,387	37,070	36,587	37,648	37,619	37,927	
	回収率		15.5%	13.5%	14.3%	13.4%	13.4%	14.0%	12.9%	
	本調査対象者数		17,010	17,407	16,679	16,427	17,738	17,035	16,964	
本調査	実施期間		14/10/31(金) ~11/7(金)	14/12/1(月) ~12/8(月)	15/1/6(火) ~1/13(火)	15/2/2(月) ~2/9(月)	15/3/2(月)~ 3/9(月)	15/4/1(水)~ 4/6(月)	15/5/1(金)~ 5/11(月)	
	配信数(件)		13,337	13,350	13,340	13,295	13,637	13,713	13,696	
	回収数(件)		9,838	10,096	9,963	10,146	10,606	9,856	10,375	
	回収率		73.8%	75.6%	74.7%	76.3%	77.8%	71.9%	75.8%	
	有効回答数(件)		9,726	10,002	9,889	10,047	10,512	9,780	10,280	
集計サンプル数	個人単位	居住圏域	3圏域計(件)	9,726	10,002	9,889	10,047	10,512	9,780	10,280
			首都圏(件)	5,509	5,665	5,601	5,691	5,954	5,539	5,830
			関西圏(件)	2,731	2,809	2,777	2,821	2,952	2,746	2,878
			東海圏(件)	1,486	1,528	1,511	1,535	1,606	1,494	1,572
	外食単位	消費圏域	3圏域計(件)	31,281	32,941	33,851	31,159	30,212	31,845	31,854
			首都圏(件)	19,096	19,983	20,482	18,717	18,397	18,943	19,132
			関西圏(件)	8,137	8,588	8,909	8,153	7,861	8,595	8,423
			東海圏(件)	4,048	4,370	4,460	4,289	3,954	4,306	4,299

※集計サンプル数はウェイトバックによる補正後の件数

※外食単位は、圏域内でおこなわれた外食のみ